

АКТ
государственной историко-культурной экспертизы
документации, содержащий результаты исследований,
в соответствии с которыми определяется наличие или отсутствие объектов,
обладающих признаками объекта культурного наследия,
на земельном участке, отводимом под объект
«Уличные газопроводы п. Малиновский»

Настоящий Акт государственной историко-культурной экспертизы составлен в соответствии с Федеральным законом от 25.06.2002 г. №73-ФЗ «Об объектах культурного наследия (памятниках истории и культуры) народов Российской Федерации», Положением о государственной историко-культурной экспертизе, утвержденным постановлением Правительства Российской Федерации от 15.07.2009 г. № 569.

1. Дата начала проведения экспертизы – 28.06.2023 г.
2. Дата окончания проведения экспертизы – 30.06.2023 г.
3. Место проведения экспертизы – г. Воронеж.
4. Заказчик экспертизы – Общество с ограниченной ответственностью «Археологическая мастерская».

5. Сведения об эксперте:

- фамилия, имя, отчество – Яблоков Антон Глебович;
- образование – высшее, специальность – история;
- стаж работы – 11 лет;
- место работы и должность – ведущий инженер Археологического музея Воронежского государственного университета; преподаватель кафедры археологии и истории древнего мира Воронежского государственного университета; директор общества с ограниченной ответственностью «Научно-производственный центр «Древности».

– реквизиты аттестации – приказ Министерства культуры РФ от 17.09.2021 № 1537; приказ Министерства культуры РФ от 30.12.2021 № 2304.

объекты экспертизы:

1. выявленные объекты культурного наследия в целях обоснования целесообразности включения данных объектов в реестр;

2. документы, обосновывающие включение объектов культурного наследия в реестр;

3. документация или разделы документации, обосновывающие меры по обеспечению сохранности объекта культурного наследия, включенного в реестр, выявленного объекта культурного наследия либо объекта, обладающего признаками объекта культурного наследия, при проведении земляных, мелиоративных, хозяйственных работ, указанных в статье 30 Федерального закона работ по использованию лесов и иных работ в границах территории объекта культурного наследия либо на земельном участке, непосредственно связанном с земельным участком в границах территории объекта культурного

наследия;

4. документация, за исключением научных отчетов о выполненных археологических полевых работах, содержащая результаты исследований, в соответствии с которыми определяется наличие или отсутствие объектов, обладающих признаками объекта культурного наследия, на земельных участках, подлежащих воздействию земляных, строительных, мелиоративных, хозяйственных работ, указанных в статье 30 Федерального закона работ по использованию лесов и иных работ.

6. Информация о том, что в соответствии с законодательством Российской Федерации эксперт несет ответственность за достоверность сведений, изложенных в заключении.

Эксперт несет ответственность за соблюдение принципов проведения экспертизы, установленных ст. 29 Федерального закона от 25.06.2002 г. № 73-ФЗ «Об объектах культурного наследия (памятниках истории и культуры) народов Российской Федерации» (далее в тексте – Федеральный закон); за достоверность сведений, изложенных в заключении экспертизы, и обязуется выполнять требования п. 17 Положения о государственной историко-культурной экспертизе, утвержденного постановлением Правительства Российской Федерации от 15.07.2009 г. № 569.

7. Цель экспертизы.

Определение наличия (отсутствия) объектов археологического наследия, выявленных объектов археологического наследия, объектов, обладающих признаками объектов археологического наследия; наличия (отсутствия) ограничений использования земельного участка, подлежащего хозяйственному освоению, установленных в соответствии с законодательством об охране объектов культурного наследия.

8. Объект экспертизы.

Документация, за исключением научных отчетов о выполненных археологических полевых работах, содержащая результаты исследований, в соответствии с которыми определяется наличие или отсутствие объектов, обладающих признаками объекта культурного наследия, на земельных участках, подлежащих воздействию земляных, строительных, мелиоративных, хозяйственных работ, указанных в статье 30 Федерального закона работ по использованию лесов и иных работ – Рябчевский Н.Г. Технический отчет об археологическом обследовании по объекту «Уличные газопроводы п. Малиновский» в 2023 году. Воронеж, 2023.

9. Перечень документов, представленных заявителем.

1. Рябчевский Н.Г. Технический отчет об археологическом обследовании по объекту «Уличные газопроводы п. Малиновский» в 2023 году. Воронеж, 2023.

2. Копия письма управления по охране объектов культурного наследия Калужской области № 10/206-23 от 22.02.2023.

10. Отношение к заказчику экспертизы.

Эксперт не имеет родственных связей с заказчиком (его должностными

лицами, родственниками); не состоит в трудовых отношениях с заказчиком; не имеет долговых или иных имущественных обязательств перед заказчиком (его должностным лицом или работником), а также заказчик (его должностное лицо или работник) не имеет долговые или иные имущественные обязательства перед экспертом; не владеет ценными бумагами, акциями (долями участия, паями в уставных капиталах заказчика); не заинтересован в результатах исследований и решении, вытекающем из заключения экспертизы, с целью получения выгоды в виде денег, ценностей, иного имущества, услуг имущественного характера или имущественных прав для себя или третьих лиц.

11. Сведения об обстоятельствах, повлиявших на процесс проведения и результаты экспертизы.

Обстоятельства, повлиявшие на процесс проведения и результаты экспертизы, отсутствуют.

12. Сведения о проведенных исследованиях с указанием примененных методов, объема и характера выполненных работ и их результатов.

При подготовке настоящего акта проанализирована документация, представленная заказчиком, на соответствие действующему законодательству в сфере охраны объектов культурного наследия. Для экспертизы привлечены необходимые данные и источники, дополняющие информацию о земельных участках с точки зрения обнаружения объектов культурного наследия и объектов, обладающих признаками объекта культурного наследия. Особое внимание уделялось картографическим материалам, данным дистанционного зондирования земной поверхности землеотвода, материалам полевых и историко-архивных исследований прошлых лет, в том числе на территориях, близких по физико-географическим характеристикам. Имеющийся и привлеченный материал достаточен для подготовки заключения государственной историко-культурной экспертизы.

Результаты исследований, проведенных в рамках настоящей государственной историко-культурной экспертизы, оформлены в виде Акта.

13. Факты и сведения, выявленные и установленные в результате проведенных исследований.

Представленная документация является результатом историко-культурного исследования территории, предназначенной для хозяйственного освоения, содержит результаты проведения археологической разведки на предмет наличия/отсутствия объектов, обладающих признаками историко-культурного наследия, на земельном участке, отводимом под объект «Уличные газопроводы п. Малиновский» в Кировском районе Калужской области. Протяженность трассы проектируемого объекта составляет 0,613 км.

Документация содержит текстовую и иллюстративную части. Текстовая часть отражает исходные данные по объекту, данные, собранные исполнителем документации в ходе историко-библиографических исследований, сведения о предыдущих археологических исследованиях в районе работ, выводы. Иллюстративная часть содержит картографические и фотографические

материалы, отражающие информацию по земельному участку и проведенным работам.

Согласно письму управления по охране объектов культурного наследия Калужской области № 10/206-23 от 22.02.2023 управление не располагает сведениями об отсутствии на земельном участке, отводимом под объект «Уличные газопроводы п. Малиновский» в Кировском районе Калужской области, объектов, обладающих признаками объекта культурного наследия (в том числе археологического). Для принятия решения о возможности проведения землеустроительных, земляных, строительных, мелиоративных, хозяйственных работ, работ по использованию лесов и иных работ предписано проведение и предоставление в управление заключения государственной историко-культурной экспертизы земельного участка, проводимой путем археологической разведки.

Археологическая разведка проводилась на основании открытого листа № 0959-2023 от 04.05.2023, выданного Министерством культуры Российской Федерации Рябчевскому Николаю Геннадьевичу.

Участок работ расположен на землях сельского поселения «Село Волое» Кировского района Калужской области.

В геоморфологическом отношении участок работ расположен в правобережье р. Неручь (левый приток р. Ужать, левый приток р. Болва, левый приток р. Десна), в левобережье р. Журавка (правый приток р. Неручь).

Участок обследования представляет собой трассу проектируемого уличного газопровода, проходящую вдоль улиц п. Малиновский. Общее направление трассы проектируемого газопровода северо-запад – юго-восток.

Протяженность трассы проектируемого объекта составляет 0,613 км.

В процессе разведки заложено 4 шурфа размерами 1×1 м, проведен осмотр дневной поверхности на предмет подъемного материала и выраженных в рельефе археологических объектов.

В составе предоставленной документации приводится описание археологических шурфов, их местонахождение, стратиграфия, а также указана глубина от дневной поверхности.

При вскрытии шурфов признаков культурного слоя не обнаружено.

Таким образом, по результатам проведенной археологической разведки на земельном участке, отводимом под объект «Уличные газопроводы п. Малиновский» в Кировском районе Калужской области, установлено отсутствие объектов археологического наследия, включенных в Единый государственный реестр объектов культурного наследия (памятников истории и культуры) народов Российской Федерации, выявленных объектов археологического наследия, состоящих на момент обследования на учете в управлении по охране объектов культурного наследия Калужской области, а также объектов, обладающих признаками объекта археологического наследия.

14. Перечень документов и материалов, собранных и полученных при проведении экспертизы, а также использованной для нее специальной, технической и справочной литературы.

- Федеральный закон от 25.06.2002 г. № 73-ФЗ «Об объектах культурного

наследия (памятниках истории и культуры) народов Российской Федерации»;

- Закон Калужской области от 03.11.2004 № 372-ОЗ «Об объектах культурного наследия (памятниках истории и культуры) народов Российской Федерации, расположенных на территории Калужской области»;

- Постановление Правительства Российской Федерации от 15.07.2009 г. № 569 «Об утверждении Положения о государственной историко-культурной экспертизе»;

- Постановление Правительства Российской Федерации от 20.02.2014 г. № 127 «Об утверждении Правил выдачи, приостановления и прекращения действия разрешений (открытых листов) на проведение работ по выявлению и изучению объектов археологического наследия»;

- Перечень объектов культурного наследия Калужской области, размещенный на сайте управления по охране объектов культурного наследия Калужской области;

- Положение о порядке проведения археологических полевых работ и составления научной отчетной документации. Утверждено постановлением Бюро Отделения историко-филологических наук Российской академии наук от 20.06.2018 г. № 32;

- Рябчевский Н.Г. Технический отчет об археологическом обследовании по объекту «Уличные газопроводы п. Малиновский» в 2023 году. Воронеж, 2023.

- Копия письма управления по охране объектов культурного наследия Калужской области № 10/206-23 от 22.02.2023.

- Данные дистанционного зондирования земной поверхности в программе SASPlanet;

- Публичная кадастровая карта <http://pkk5.ru>.

15. Обоснования вывода экспертизы.

Экспертом установлено, что при подготовке технического отчёта об археологическом обследовании земельного участка, отводимого под объект «Уличные газопроводы п. Малиновский» в Кировском районе Калужской области, соблюдены требования Федерального закона № 73-ФЗ «Об объектах культурного наследия (памятниках истории и культуры) народов Российской Федерации».

При подготовке документации использована информация, полученная по данной территории при проведении археологической разведки на основании открытого листа № 0959-2023 от 04.05.2023, выданного Министерством культуры РФ на имя Рябчевского Николая Геннадьевича.

Площадь/протяженность обследованной территории является достаточной для определения наличия/отсутствия на данном участке объектов, обладающих признаками объектов историко-культурного наследия, в том числе памятников археологии. Содержащиеся в документации выводы являются достаточными для определения возможности или невозможности проведения земляных, строительных, мелиоративных и иных работ.

16. Вывод экспертизы.

На основании представленной документации, содержащей результаты исследований, в соответствии с которыми определяется наличие или отсутствие объектов, обладающих признаками объекта культурного наследия, на земельном участке, отводимом под объект «Уличные газопроводы п. Малиновский» в Кировском районе Калужской области, экспертом сделан вывод о возможности проведения земляных, строительных, мелиоративных, хозяйственных работ, работ по использованию лесов (за исключением работ, указанных в пунктах 3, 4 и 7 части 1 статьи 25 Лесного кодекса Российской Федерации) и иных работ.

Проведение земляных, строительных, мелиоративных, хозяйственных работ, работ по использованию лесов (за исключением работ, указанных в пунктах 3, 4 и 7 части 1 статьи 25 Лесного кодекса Российской Федерации) и иных работ на территории объекта планируемого строительства, **возможно (положительное заключение).**

17. Перечень приложений к Акту:

Рябчевский Н.Г. Технический отчет об археологическом обследовании по объекту «Уличные газопроводы п. Малиновский» в 2023 году. Воронеж, 2023.

18. Настоящий акт государственной историко-культурной экспертизы оформлен в электронном виде и подписан усиленной квалифицированной электронной цифровой подписью.

Кому выдан: Яблоков Антон Глебович.

Кем выдан: АО "ПФ "СКБ Контур".

Серийный номер: 03 0f 0e 8c 00 20 af 52 88 43 43 64 c7 9b 1a 2c e5.

Действителен с: 30 сентября 2022 12:24:56.

Действителен по: 30 сентября 2023 12:20:03.

18. Дата оформления заключения экспертизы – 30.06.2023 г.

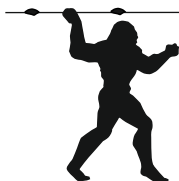
Государственный эксперт

по проведению государственной

историко-культурной экспертизы Яблоков А.Г.

**Общество с ограниченной ответственностью
«Археологическая мастерская»**

ИНН 3666262798, ОГРН 1223600001855, КПП 366601001, ОКПО 71057374
Р/с 40702810501500150495, ООО "Банк Точка", БИК 044525104,
к/с 30101810745374525104 Юр. адрес: 394054, г. Воронеж, ул. Загоровского, д. 1, кв. 651
Факт. адрес: 394062, г. Воронеж, ул. Нестерова, д. 32, кв. 2
Тел. 8-980-262-98-47, 8-919-250-94-31, E-mail: arhcraft@yandex.ru



ООО «Архмастерская»

Утверждаю:
Директор  А.А. Остапенко



28 июня 2023 года

ТЕХНИЧЕСКИЙ ОТЧЕТ

об археологическом обследовании по объекту

«Уличные газопроводы п. Малиновский»

в 2023 году

Исполнитель:
Рябчевский Н.Г.

Воронеж – 2023

Аннотация

Отчет состоит из 1 тома, включающего 47 листов, в том числе текстовую часть на 21 листе, альбом иллюстраций из 38 рисунков на 23 листах, копию заключения Управления по охране объектов культурного наследия Калужской области № 10/206-23 от 22.02.2023 на 2 листах, копию открытого листа № 0959-2023 от 04.05.2023 на 1 листе.

В 2023 году обществом с ограниченной ответственностью «Археологическая мастерская» проведено археологическое обследование по трассе линейного объекта «Уличные газопроводы п. Малиновский» в Кировском районе Калужской области.

Протяженность трассы проектируемого объекта составляет 0,613 км.

Цель работ – определение наличия или отсутствия объектов археологического наследия в границах обследованных земельных участков.

Участок работ расположен на землях сельского поселения «Село Волое» Кировского района Калужской области.

В геоморфологическом отношении участок работ расположен в правобережье р. Неручь (левый приток р. Ужать, левый приток р. Болва, левый приток р. Десна), в левобережье р. Журавка (правый приток р. Неручь).

Работы выполнены по заказу ИП Романенко Александр Александрович по открытому листу № 0959-2023 от 04.05.2023, выданному Министерством культуры Российской Федерации Рябчевскому Николаю Геннадьевичу.

В процессе работ проведен осмотр поверхности на предмет подъемного материала и читаемых в рельефе археологических объектов, заложено 4 шурфа размерами 1×1 м. Объекты археологического наследия не обнаружены.

Ключевые слова: Калужская область, Кировский район, п. Малиновский.

Содержание

Аннотация	2
Содержание	3
Список исполнителей	4
Введение	5
1 Физико-географическая характеристика	6
2 История археологического изучения района	8
3 Методика работ	11
4 Описание работ.....	13
Заключение	16
Литература	17
Сокращения.....	21
Альбом иллюстраций.....	22
Копия заключения Управления по охране объектов культурного наследия Калужской области № 10/206-23 от 22.02.2023	45
Копия открытого листа № 0959-2023 от 04.05.2023	47

Список исполнителей

Рябчевский Николай Геннадьевич – руководитель работ.

Остапенко Александр Алексеевич – участие в полевом этапе, а именно фотофиксация участка работ, осмотр на предмет подъемного материала и читаемых в рельефе объектов археологии, водитель; участие в подготовке научного отчета, а именно подготовка разделов «История археологического изучения района», «Физико-географическая характеристика».

Мирошников Виталий Сергеевич – участие в полевом этапе, а именно земляные работы при шурфовке, просмотр грунта из шурфа на предмет археологических находок.

Синельников Александр Александрович – участие в полевом этапе, а именно земляные работы при шурфовке, просмотр грунта из шурфа на предмет археологических находок.

Введение

В 2023 году обществом с ограниченной ответственностью «Археологическая мастерская» проведено археологическое обследование по трассе линейного объекта «Уличные газопроводы п. Малиновский» в Кировском районе Калужской области (рис. 2–4, 7–8).

Протяженность трассы проектируемого объекта составляет 0,613 км.

Цель работ – определение наличия или отсутствия объектов археологического наследия по трассе линейного объекта «Уличные газопроводы п. Малиновский» в Кировском районе Калужской области.

Изыскания проводились на основании открытого листа № 0959-2023 от 04.05.2023, выданного Министерством культуры Российской Федерации Рябчевскому Николаю Геннадьевичу.

Работы выполнены по заказу ИП Романенко Александр Александрович.

Участок работ расположен на землях сельского поселения «Село Волое» Кировского района Калужской области.

В геоморфологическом отношении участок работ расположен в правобережье р. Неручь (левый приток р. Ужать, левый приток р. Болва, левый приток р. Десна), в левобережье р. Журавка (правый приток р. Неручь).

В процессе работ проведен осмотр поверхности на предмет подъемного материала и читаемых в рельефе археологических объектов, заложено 4 шурфа размерами 1×1 м. Объекты археологического наследия не обнаружены.

1 Физико-географическая характеристика¹

Участок работ расположен на землях сельского поселения «Село Волое» Кировского района Калужской области.

Кировский район расположен на юго-западе Калужской области. Граничит с Куйбышевским, Спас-Деменским, Брятинским, Думиничским и Сухиничским районами Калужской области.

Территория района лежит в центре Восточно-европейской (Русской) равнины. Северную, восточную и центральную часть района занимает Брятинско-Сухиничская равнина, а западная и юго-западная части лежат в пределах Брянско-Жиздринского полесья. Преобладающая часть территории размещается в Днепровско-Деснинской провинции. Незначительные участки на севере и северо-востоке территории принадлежит Смоленско-Московской провинции. Практически вся территория дренируется реками речной системы Днепра, которая относится к бассейну Черного моря.

Кировский район расположен в бассейне верхнего течения р. Болвы (левый приток р. Десна). Рельеф региона разнообразен: на севере расположены отроги Спас-Деменской гряды, южнее – Брятинско-Сухиничская равнина. Главной водной артерией района является левый приток р. Десна – р. Болва. Река Болва течет с севера на юг, в верхнем течении в Болву впадают притоки: р. Ужать, р. Ракитьня, р. Неручь, р. Песочня. В долине р. Болвы выделяются три широкие надпойменные террасы и пойма.

Через восточную часть Кировского района проходит линия водораздела между бассейнами рек Днепра и Волги. Почвы рассматриваемой территории дерново-подзолистые, супесчаные и песчаные, часто перекрывающие моренные суглинки. На севере района встречаются болотные почвы. Участок проведения археологических работ в геологическом контексте представлен тульским горизонтом верхнего подъяруса визейского яруса нижнего отдела

¹ Раздел подготовлен на основании: Проект генерального плана муниципального образования сельского поселения «Село Волое» муниципального района «Город Киров и Кировский район» Калужской области. Том 1. Калуга, 2012.

каменноугольной системы, состоящим в верхней части из глин с прослоями известняков, алевроитов и углей, а в нижней части из песков с прослоями глин и углей.

Сельское поселение «Село Волое» расположено в северо-восточной части Кировского района Калужской области, в пределах Барятинско-Сухиничской равнины.

Климат территории умеренно континентальный. Характеризуется теплым летом, умеренно холодной с устойчивым снежным покровом зимой и хорошо выраженными, но менее длительными переходными периодами – весной и осенью.

По территории поселения протекают река Неручь и ее левый приток река Медведка, а также 3 ручья, являющиеся левыми притоками р. Неручь.

В геоморфологическом отношении участок работ расположен в правобережье р. Неручь (левый приток р. Ужать, левый приток р. Болва, левый приток р. Десна), в левобережье р. Журавка (правый приток р. Неручь).

2 История археологического изучения района

Первые археологические исследования в Кировском районе начались в конце XIX в. Н.И. Булычевым. В 1899 г. им была открыта и исследована курганная группа у д. Синьгово, включавшая девять насыпей².

В 1920–1930-е гг. изучением территории Кировского района занимался учитель А.В. Грознов. Им исследован курганный могильник вблизи д. Якимово. К сожалению, практически весь собранный им материал погиб в годы Великой Отечественной войны³.

В 1974–1976 гг. в связи с работой по составлению «Свода памятников истории и культуры» проведены исследования Верхнеокской археологической экспедицией ИА АН СССР под руководством И.К. Фролова были открыты памятники периода раннего железного века и эпохи Древней Руси⁴.

В 1984 г. Калужской областной археологической экспедицией Калужского областного краеведческого музея под руководством О.Л. Прошкина были проведены археологические раскопки курганного могильника № 1 у д. Прудки XII–XIII вв.⁵

Во второй половине 1980-х гг. в Кировском районе проводились исследования под руководством А.С. Фролова. В 1987 г. был проведен осмотр уже известных объектов и было открыто несколько новых эпохи раннего железного века и Древней Руси (Бережки, Прудки и пр.)⁶.

² Булычев Н.И. Журнал раскопок по части водораздела верхних притоков Волги и Днепра. М, 1899. С. 50–52.

³ Прошкин О.Л. Коллекция курганных древностей из фондов Калужского областного краеведческого музея // Песоченский историко-археологический сборник. Вып. 1. Киров, 1993. С. 3–5.

⁴ Фролов И.К. Отчет о работе Верхнеокской экспедиции в 1974 г. // Архив ИА РАН. Ф-1. Р-1. № 5429; Фролов И.К. Отчет о работе Калужского и Орловского отрядов Института археологии АН СССР в 1975 г. // Архив ИА РАН. Ф-1. Р-1. № 5679; Фролов И.К. Отчет о работе Калужского и Орловского отрядов. 1976 г. // Архив ИА РАН. Ф-1. Р-1. № 6037; Фролов И.К. Работы в Калужской и Орловской областях // Археологические открытия 1976 г. М.: Наука, 1977. С. 77–78.

⁵ Прошкин О.Л. 5 лет работы Калужской областной археологической экспедиции. (1984–1988 гг.) // Вопросы археологии и истории Верхнего Поочья. Калуга, 1989. С. 4; Прошкин О.Л. Отчет о работе Калужской областной археологической экспедиции. Калужская область. 1984 г. // Архив ИА РАН. Ф-1. Р-1. № 10440.

⁶ Археологическая карта России. Калужская область (издание второе, переработанное и дополненное). / под ред. А.В. Кашкина. – М.: ИА РАН, 2006. С. 70–74.

В 1991 г. О.Л. Прошкин обследовал селище Барсуки XI–XIII в. на р. Малая Песочня⁷.

В 1991–1994 гг. на территории Кировского района впервые были обнаружены памятники эпохи каменного века экспедицией под руководством Б.В. Грудинкина⁸. Были также выявлены археологические объекты от эпохи каменного века до позднего средневековья и проведены раскопки курганного могильника Прудки 2⁹.

С 1993 по 2001 гг. на территории Кировского района работала Песоченская археологическая экспедиция Кировского историко-краеведческого музея под руководством Г.В. Кропачева. За эти годы им были открыты селища эпохи железного века и Древней Руси, курганные могильники, культовый камень. В 1999 г. Г.В. Кропачев обследовал территорию д. Покров и его округу. В результате этой работы была обнаружена курганная группа, состоящая из трех насыпей и расположенная в 300 м к востоку от деревни¹⁰.

В 1997–1998 гг. Г.А. Массалитиной исследовано многослойное городище у д. Бережки¹¹.

⁷ Прошкин О.Л. Отчет об археологических раскопках и разведках в Калужской области в 1991 г. // Архив ИА РАН. Ф-1. Р-1. № 16331.

⁸ Грудинкин Б.В. Памятники эпохи камня в бассейне р. Неручь // Вопросы археологии и истории Верхнего Поочья. Тез. Докл. Калуга, 1991. С. 9–10; Грудинкин Б.В. Отчет об археологических разведках в калужской и Тульской областях в 1990 г. // Архив ИА РАН. Ф-1. Р-1. № 15619; Грудинкин Б.В. Поселения Каменного века на левых притоках верхней Десны // Деснинские древности. Брянск, 1995. С. 33–35; Грудинкин Б.В. Отчет об археологических разведках и раскопках в Калужской и Тульской областях в 1992 г. // Архив ИА РАН. Ф-1. Р-1. № 17649; Грудинкин Б.В. Отчет об археологических разведках и раскопках в Калужской и Тульской областях в 1991 г. // Архив ИА РАН. Ф-1. Р-1. № 16860; Грудинкин Б.В. Отчет об археологических разведках и раскопках в Калужской и Тульской областях в 1992 г. // Архив ИА РАН. Ф-1. Р-1. № 17949; Грудинкин Б.В. Отчет об археологических разведках и раскопках в Калужской и Тульской областях в 1994 г. // Архив ИА РАН. Ф-1. Р-1. № 19010.

⁹ Кропачев Г.В. Курганный могильник № 2 у д. Прудки Кировского района // Песоченский историко-археологический сборник. Вып. 1. Киров, 1993. С. 29–30.

¹⁰ Кропачев Г.В. Отчет об археологических разведках в Кировском районе Калужской области в 2000 г. // Архив ИА РАН. Ф-1. Р-1. № 23669; Кропачев Г.В. Разведки в бассейне р. Болвы в 1997 г. // Архив ИА РАН. Ф-1. Р-1. № 21308; Кропачев Г.В. Отчет об археологических разведках в Кировском р-не Калужской области в 1998 г. // Архив ИА РАН. Ф-1. Р-1. № 21863; Кропачев Г.В. Исследования памятников археологии Кировского района Песоченской АЭ КИКМ в 1993–1995 гг. // Песоченский историко-археологический сборник. Вып. 3. Ч. 1. Киров, 1997. С. 103–107; Кропачев Г.В. Отчет об археологических разведках в Кировском районе Калужской области в 1993 г. // Архив ИА РАН. Ф-1. Р-1. № 18546; Кропачев Г.В. Отчет об археологических разведках в Кировском районе Калужской области в 1994 г. // Архив ИА РАН. Ф-1. Р-1. № 18808; Кропачев Г.В. Отчет об археологических разведках в Кировском районе Калужской области в 1995 г. // Архив ИА РАН. Ф-1. Р-1. № 20282.

¹¹ Массалитина Г.А., Болдин И.В. Керамика городища Бережки в Кировском районе // Песоченский историко-археологический сборник. Вып. 3. Ч. 1. Киров, 1997. С. 65–68; Массалитина Г.А., Хухарев В.В. Об

В 2021 г. И.В. Болдиным проведена археологическая разведка по благоустройству пешеходной зоны в г. Киров. Объектов археологического наследия не обнаружено¹²

В 2021 г. Е.С. Юркиной проведена археологическая разведка на участке хозяйственного освоения в д. Тешевичи. Объектов археологического наследия не обнаружено¹³

В 2022 г. Я.Р. Слеповой проведена разведка на земельных участках, отведенных под межпоселковые газопроводы к дер. Бакеевка Кировского района Калужской области. Объектов археологического наследия не обнаружено¹⁴.

В 2023 г. О.Л. Прошкиным проведена археологическая разведка на земельных участках, отведенных под межпоселковые газопроводы к дер. Неполоть Кировского района. Объектов археологического наследия не обнаружено¹⁵.

одном кресте из фондов Кировского историко-краеведческого музея // Песоченский историко-археологический сборник. Вып. 4. Ч. 1. Киров, 2002. С. 88–93; Массалитина Г.А. Раскопки в городе Козельске и на городище Бережки кировского района Калужской области в 1997 г. // Архив ИА РАН. Ф-1. Р-1. № 21141; Массалитина Г.А. Археологические работы в Перемышльском, Юхновском и Кировском районах Калужской области в 1998 г. // Архив ИА РАН. Ф-1. Р-1. № 21897.

¹² Болдин И.В. Археологические разведки земельного участка под объект: «Благоустройство пешеходной зоны на пересечении ул. Пролетарская и ул. Степана Разина» г. Киров, Кировский район Калужской области // Архив УООКН Калужской области.

¹³ Юркина Е.С. Технический отчет о научно-исследовательских археологических работах при проведении государственной историко-культурной экспертизы объекта: «Дом социального обслуживания, расположенного по адресу по адресу д. Тешевичи, д. 5, кадастровый номер земельного участка 40:09:061101:111» на территории Кировского района Калужской области // Архив УООКН Калужской области; Юркина Е.С. Технический отчет о научно-исследовательских археологических работах при проведении государственной историко-культурной экспертизы объекта: «Дом социального обслуживания» на земельном участке, расположенного по адресу: Калужская область, Кировский район, д. Тешевичи, д. 5 в 2021 году // Архив УООКН Калужской области.

¹⁴ Слепова Я.Р. Технический отчет о проведении археологических работ (разведки) на земельном участке по объекту «Газопровод межпоселковый к дер. Бакеевка Кировского района Калужской области» (код объекта 40/1649-1) // Архив УООКН Калужской области.

¹⁵ Прошкин О.Л., Попов А.А. Научно-технический отчет о выполнении научно-исследовательских работ по теме: «Разведки, государственная историко-культурная экспертиза земельного участка объекта «Газопровод межпоселковый к дер. Неполоть Кировского района Калужской области», код объекта 40/1686-1. М., 2023. // Архив УООКН Калужской области.

3 Методика работ

Археологические работы выполнялись в соответствии с «Положением о порядке проведения археологических полевых работ и составления научной отчетной документации» (утверждено постановлением Отделения историко-филологических наук Российской академии наук от 20.06.2018 г. №32).

Полевой этап работ предварялся сбором и анализом архивных, библиографических и картографических источников:

– принималась во внимание геоморфологическая ситуация обследуемой территории с целью определения наиболее перспективных участков для поиска памятников археологии.

– анализировались отчеты об археологических исследованиях, касающиеся выбранной для разведки территории.

Полевой этап начинался с выявления читаемых в рельефе объектов – курганов, валов, рвов, площадок. После этого осматривались нарушения дневной поверхности – обнажения антропогенного и естественного характера. Особое внимание уделялось осмотру распашки. Визуальный осмотр сопровождался фотофиксацией (рис. 9–22). Точки фотофиксации нанесены на спутниковый снимок и топографическую карту (рис. 7–8).

После осмотра участка на предмет подъемного материала и выраженных в рельефе археологических объектов закладывались шурфы.

При шурфовке учитывалась геоморфологическая ситуация, принимались во внимание результаты предварительных архивных, картографических библиографических изысканий. В процессе работ было принято решение заложить 4 шурфа размерами 1×1 м.

Шурфы фиксировались фотографически. Фотографировалось место заложения шурфа, вид на выкопанный шурф, наиболее выразительная стенка с контрольным прокопом, засыпанный шурф. Шурфы ориентировались по сторонам света. Вскрытие грунта велось по пластам мощностью 20 см.

Местоположение шурфа определялось с помощью портативного приемника Garmin GPSMap 64 в системе координат WGS-84.

Фотофиксация велась с помощью цифровой камеры Olympus E-M5 Mark II.

Шурфы после окончания работ были засыпаны.

4 Описание работ

В 2023 году обществом с ограниченной ответственностью «Археологическая мастерская» проведено археологическое обследование по трассе линейного объекта «Уличные газопроводы п. Малиновский» в Кировском районе Калужской области (рис. 2–4, 7–8).

Участок работ расположен на землях сельского поселения «Село Волое» Кировского района Калужской области.

В геоморфологическом отношении участок работ расположен в правобережье р. Неручь (левый приток р. Ужать, левый приток р. Болва, левый приток р. Десна), в левобережье р. Журавка (правый приток р. Неручь).

Участок обследования представляет собой трассу проектируемого уличного газопровода, проходящую вдоль улиц п. Малиновский. Общее направление трассы проектируемого газопровода северо-запад – юго-восток.

Протяженность трассы проектируемого объекта составляет 0,613 км.

В процессе предварительных архивно-библиографических изысканий установлено, что в границах обследуемого участка ранее не выявлено объектов археологического наследия. Ближайшими памятниками археологии являются:

– Поселок. Курганный могильник. (рис. 4, № 14), расположен не менее чем в 0,5 км к северо-востоку от участка работ.

В результате анализа исторического картографического материала сделан вывод о том, что в границах землеотвода в XVIII–XIX вв. населенные пункты отсутствовали (рис. 5–6).

Визуальный осмотр поверхности всей площади землеотвода на предмет подъемного материала и выраженных в рельефе археологических объектов дал отрицательный результат (рис. 9–22).

После этого было заложено 4 шурфа размерами 1×1 м (рис. 23–38).

Шурф 1 (рис. 23–26) заложен в юго-восточной части землеотвода. Координаты шурфа: N54°09'10,4544"; E34°32'12,2028". Ориентирован по

сторонам света, его размеры составили 1×1 м. Дневная поверхность задернована. С учетом контрольного прокопа шурф пройден на глубину 0,7 м.

Выявлена следующая стратиграфия (по северному борту):

0–0,05 м – дерн.

0,05–0,25 м – серая супесь.

0,25–0,35/0,4 м – белесая супесь.

Ниже 0,35/0,4 м – слой коричневой супеси (материк).

Контрольный прокоп выполнен до глубины 0,7 м.

Находок нет. Шурф засыпан.

Шурф 2 (рис. 27–30) заложен в центральной части землеотвода. Координаты шурфа: N54°09'12,0816"; E34°32'06,5220". Ориентирован по сторонам света, его размеры составили 1×1 м. Дневная поверхность задернована. С учетом контрольного прокопа шурф пройден на глубину 0,8 м.

Выявлена следующая стратиграфия (по северному борту):

0–0,05 м – дерн.

0,05–0,25 м – серая супесь.

Ниже 0,25 м – слой коричневой супеси (материк).

Контрольный прокоп выполнен до глубины 0,8 м.

Находок нет. Шурф засыпан.

Шурф 3 (рис. 31–34) заложен в центральной части землеотвода. Координаты шурфа: N54°09'13,4676"; E34°32'02,1264". Ориентирован по сторонам света, его размеры составили 1×1 м. Дневная поверхность задернована. С учетом контрольного прокопа шурф пройден на глубину 0,6 м.

Выявлена следующая стратиграфия (по северному борту):

0–0,03 м – дерн.

0,03–0,15 м – серая супесь.

0,15/0,3 м – белесая супесь.

Ниже 0,3 м – слой коричневой супеси (материк).

Контрольный прокоп выполнен до глубины 0,6 м.

Находок нет. Шурф засыпан.

Шурф 4 (рис. 35–38) заложен в северо-западной части землеотвода. Координаты шурфа: N54°09'16,8012"; E34°31'56,7588". Ориентирован по сторонам света, его размеры составили 1×1 м. Дневная поверхность задернована. С учетом контрольного прокопа шурф пройден на глубину 0,6 м.

Выявлена следующая стратиграфия (по западному борту):

0–0,03 м – дерн.

0,03–0,2/0,3 м – серая супесь. Мощность слоя увеличивается в северном направлении.

Ниже 0,2/0,3 м – слой коричневой супеси (материк).

Контрольный прокоп выполнен до глубины 0,6 м.

Находок нет. Шурф засыпан.

Заключение

В 2023 году обществом с ограниченной ответственностью «Археологическая мастерская» проведено археологическое обследование по трассе линейного объекта «Уличные газопроводы п. Малиновский» в Кировском районе Калужской области.

Участок работ расположен на землях сельского поселения «Село Волое» Кировского района Калужской области.

В геоморфологическом отношении участок работ расположен в правобережье р. Неручь (левый приток р. Ужать, левый приток р. Болва, левый приток р. Десна), в левобережье р. Журавка (правый приток р. Неручь).

Участок обследования представляет собой трассу проектируемого уличного газопровода, проходящую вдоль улиц п. Малиновский. Общее направление трассы проектируемого газопровода северо-запад – юго-восток.

Протяженность трассы проектируемого объекта составляет 0,613 км.

В процессе работ проведен комплекс архивно-библиографических изысканий, анализ геоморфологической ситуации, осмотр территории на предмет подъемного материала и выраженных в рельефе объектов археологии, заложено 4 шурфа размерами 1×1 м.

В результате работ установлено, что объекты археологического наследия, включенные в Единый государственный реестр объектов культурного наследия (памятников истории и культуры) народов Российской Федерации, выявленные объекты археологического наследия, объекты, обладающие признаками объектов археологического наследия, в границах землеотвода объекта «Уличные газопроводы п. Малиновский», протяженностью 0,613 км, отсутствуют.

Автор отчета



Н.Г. Рябчевский

Литература

Археологическая карта России: Калужская область / Под ред. Ю.А. Краснова. — М.: Авто, 1992. — 160 с.

Археологическая карта России. Калужская область (издание второе, переработанное и дополненное). / под ред. А.В. Кашкина. — М.: ИА РАН, 2006. 311 с.

Болдин И.В. Археологические разведки земельного участка под объект: «Благоустройство пешеходной зоны на пересечении ул. Пролетарская и ул. Степана Разина» г. Киров, Кировский район Калужской области // Архив УООКН Калужской области.

Булычев Н.И. Журнал раскопок по части водораздела верхних притоков Волги и Днепра. М, 1899. С. 50–52.

Грудинкин Б.В. Памятники эпохи камня в бассейне р. Неручь // Вопросы археологии и истории Верхнего Поочья. Тез. Докл. Калуга, 1991. С. 9–10.

Грудинкин Б.В. Отчет об археологических разведках в калужской и Тульской областях в 1990 г. // Архив ИА РАН. Ф-1. Р-1. № 15619.

Грудинкин Б.В. Поселения Каменного века на левых притоках верхней Десны // Деснинские древности. Брянск, 1995. С. 33–35.

Грудинкин Б.В. Отчет об археологических разведках и раскопках в Калужской и Тульской областях в 1992 г. // Архив ИА РАН. Ф-1. Р-1. № 17649.

Грудинкин Б.В. Отчет об археологических разведках и раскопках в Калужской и Тульской областях в 1991 г. // Архив ИА РАН. Ф-1. Р-1. № 16860.

Грудинкин Б.В. Отчет об археологических разведках и раскопках в Калужской и Тульской областях в 1992 г. // Архив ИА РАН. Ф-1. Р-1. № 17949.

Грудинкин Б.В. Отчет об археологических разведках и раскопках в Калужской и Тульской областях в 1994 г. // Архив ИА РАН. Ф-1. Р-1. № 19010.

Кропачев Г.В.А. Курганный могильник № 2 у д. Прудки Кировского района // Песоченский историко-археологический сборник. Вып. 1. Киров, 1993. С. 29–30.

Кропачев Г.В. Отчет об археологических разведках в кировском районе Калужской области в 2000 г. // Архив ИА РАН. Ф-1. Р-1. № 23669.

Кропачев Г.В. Разведки в бассейне р. Болвы в 1997 г. // Архив ИА РАН. Ф-1. Р-1. № 21308.

Кропачев Г.В. Отчет об археологических разведках в Кировском р-не Калужской области в 1998 г. // Архив ИА РАН. Ф-1. Р-1. № 21863.

Кропачев Г.В. Исследования памятников археологии Кировского района Песоченской АЭ КИКМ в 1993–1995 гг. // Песоченский историко-археологический сборник. Вып. 3. Ч. 1. Киров, 1997. С. 103–107.

Кропачев Г.В. Отчет об археологических разведках в Кировском районе Калужской области в 1993 г. // Архив ИА РАН. Ф-1. Р-1. № 18546.

Кропачев Г.В. Отчет об археологических разведках в Кировском районе Калужской области в 1994 г. // Архив ИА РАН. Ф-1. Р-1. № 18808.

Кропачев Г.В. Отчет об археологических разведках в Кировском районе Калужской области в 1995 г. // Архив ИА РАН. Ф-1. Р-1. № 20282.

Массалитина Г.А., Болдин И.В. Керамика городища Бережки в кировском районе // Песоченский историко-археологический сборник. Вып. 3. Ч. 1. Киров, 1997. С. 65–68.

Массалитина Г.А., Хухарев В.В. Об одном кресте из фондов Кировского историко-краеведческого музея // Песоченский историко-археологический сборник. Вып. 4. Ч. 1. Киров, 2002. С. 88–93.

Массалитина Г.А. Раскопки в городе Козельске и на городище Бережки кировского района Калужской области в 1997 г. // Архив ИА РАН. Ф-1. Р-1. № 21141.

Массалитина Г.А. Археологические работы в Перемышльском, Юхновском и Кировском районах Калужской области в 1998 г. // Архив ИА РАН. Ф-1. Р-1. № 21897.

Прошкин О.Л. Коллекция курганных древностей из фондов Калужского областного краеведческого музея // Песоченский историко-археологический сборник. Вып. 1. Киров, 1993. С. 3–5.

Прошкин О.Л. 5 лет работы Калужской областной археологической экспедиции. (1984–1988 гг.) // Вопросы археологии и истории Верхнего Поочья. Калуга, 1989.

Прошкин О.Л. Отчет о работе Калужской областной археологической экспедиции. Калужская область. 1984 г. // Архив ИА РАН. Ф-1. Р-1. № 10440.

Прошкин О.Л. Отчет об археологических раскопках и разведках в Калужской области в 1991 г. // Архив ИА РАН. Ф-1. Р-1. № 16331.

Прошкин О.Л., Попов А.А. Научно-технический отчет о выполнении научно-исследовательских работ по теме: «Разведки, государственная историко-культурная экспертиза земельного участка объекта «Газопровод межпоселковый к дер. Неполоть Кировского района Калужской области», код объекта 40/1686-1. М., 2023. // Архив УООКН Калужской области.

Слепова Я.Р. Технический отчет о проведении археологических работ (разведки) на земельном участке по объекту «Газопровод межпоселковый к дер. Бакеевка Кировского района Калужской области» (код объекта 40/1649-1) // Архив УООКН Калужской области.

Фролов И.К. Отчет о работе Верхнеокской экспедиции в 1974 г. // Архив ИА РАН. Ф-1. Р-1. № 5429.

Фролов И.К. Отчет о работе Калужского и Орловского отрядов Института археологии АН СССР в 1975 г. // Архив ИА РАН. Ф-1. Р-1. № 5679.

Фролов И.К. Отчет о работе Калужского и Орловского отрядов. 1976 г. // Архив ИА РАН. Ф-1. Р-1. № 6037.

Фролов И.К. Работы в Калужской и Орловской областях // Археологические открытия 1976 г. М.: Наука, 1977. С. 77–78.

Юркина Е.С. Технический отчет о научно-исследовательских археологических работах при проведении государственной историко-культурной экспертизы объекта: «Дом социального обслуживания, расположенного по адресу по адресу д. Тешевичи, д. 5, кадастровый номер земельного участка 40:09:061101:111» на территории Кировского района Калужской области // Архив УООКН Калужской области.

Юркина Е.С. Технический отчет о научно-исследовательских археологических работах при проведении государственной историко-культурной экспертизы объекта: «Дом социального обслуживания» на земельном участке, расположенного по адресу: Калужская область, Кировский район, д. Тешевичи, д. 5 в 2021 году // Архив УООКН Калужской области.

Сокращения

АН СССР – Академия наук СССР.

ИА РАН – Институт археологии Российской академии наук.

МИА – Материалы и исследования по археологии СССР.

ОАН – Объект археологического наследия.

УООКН – Управление по охране объектов культурного наследия.

Альбом иллюстраций

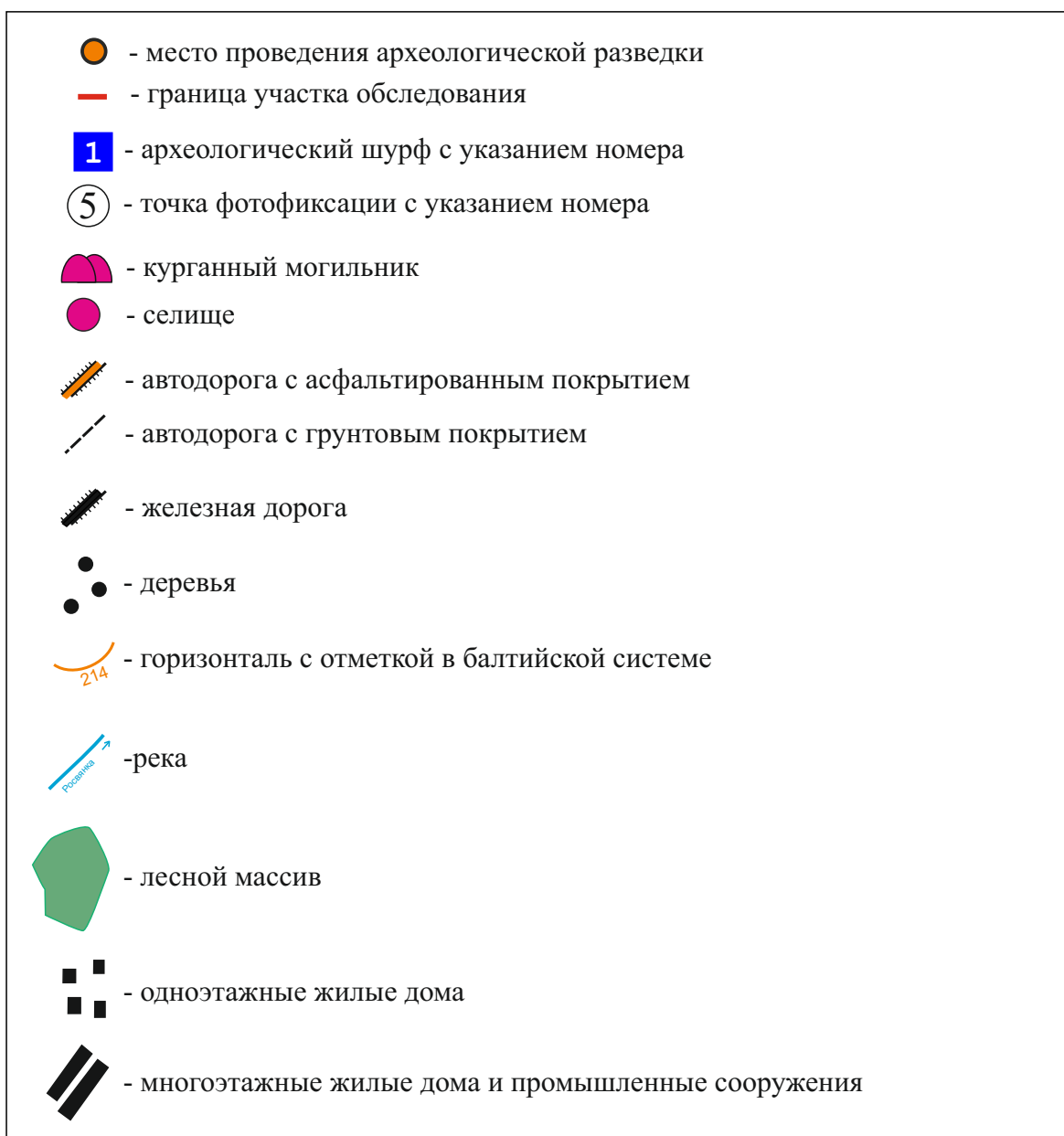


Рис. 1. Условные обозначения.

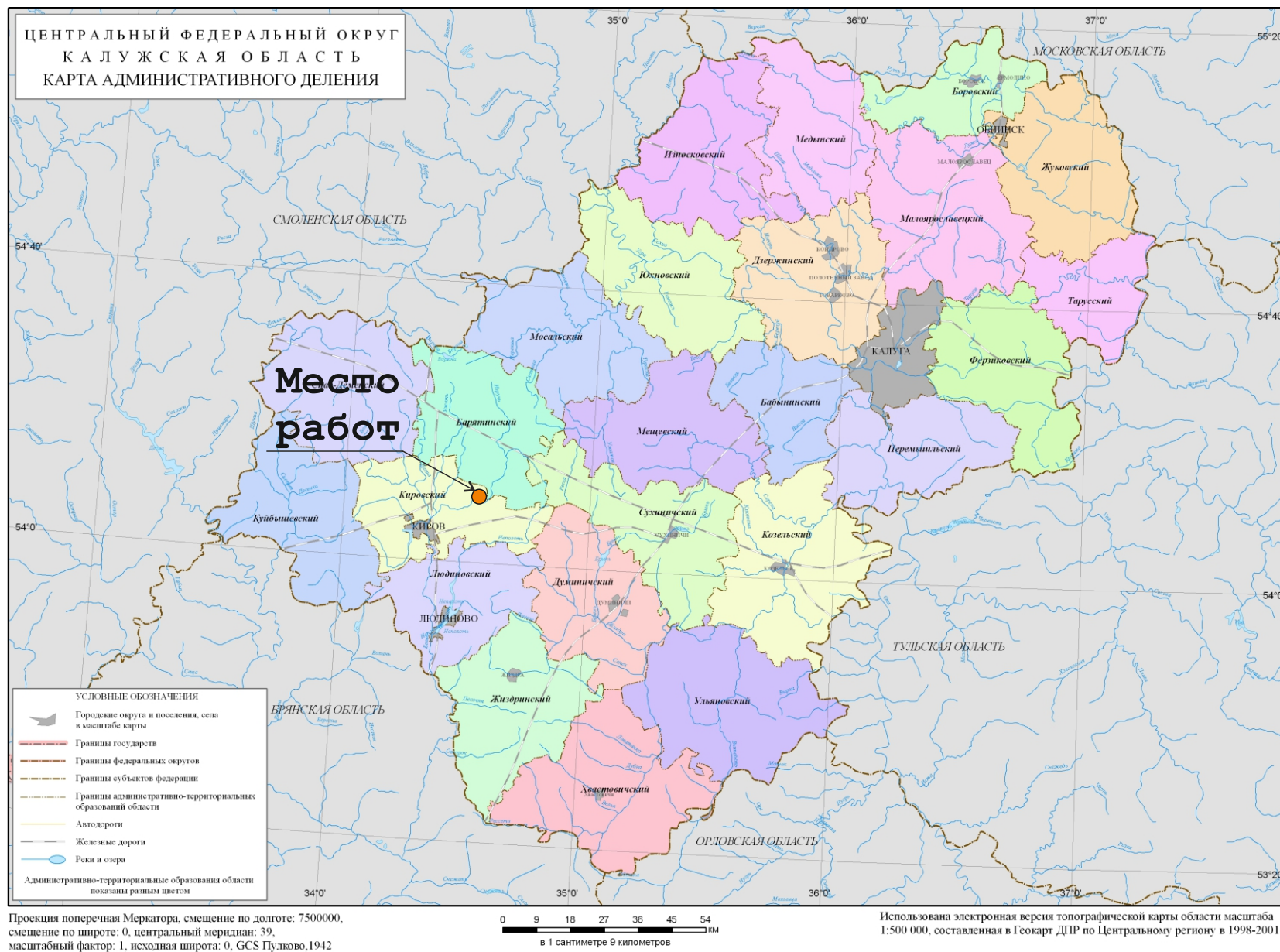


Рис. 2. Место работ на административной карте Калужской области.

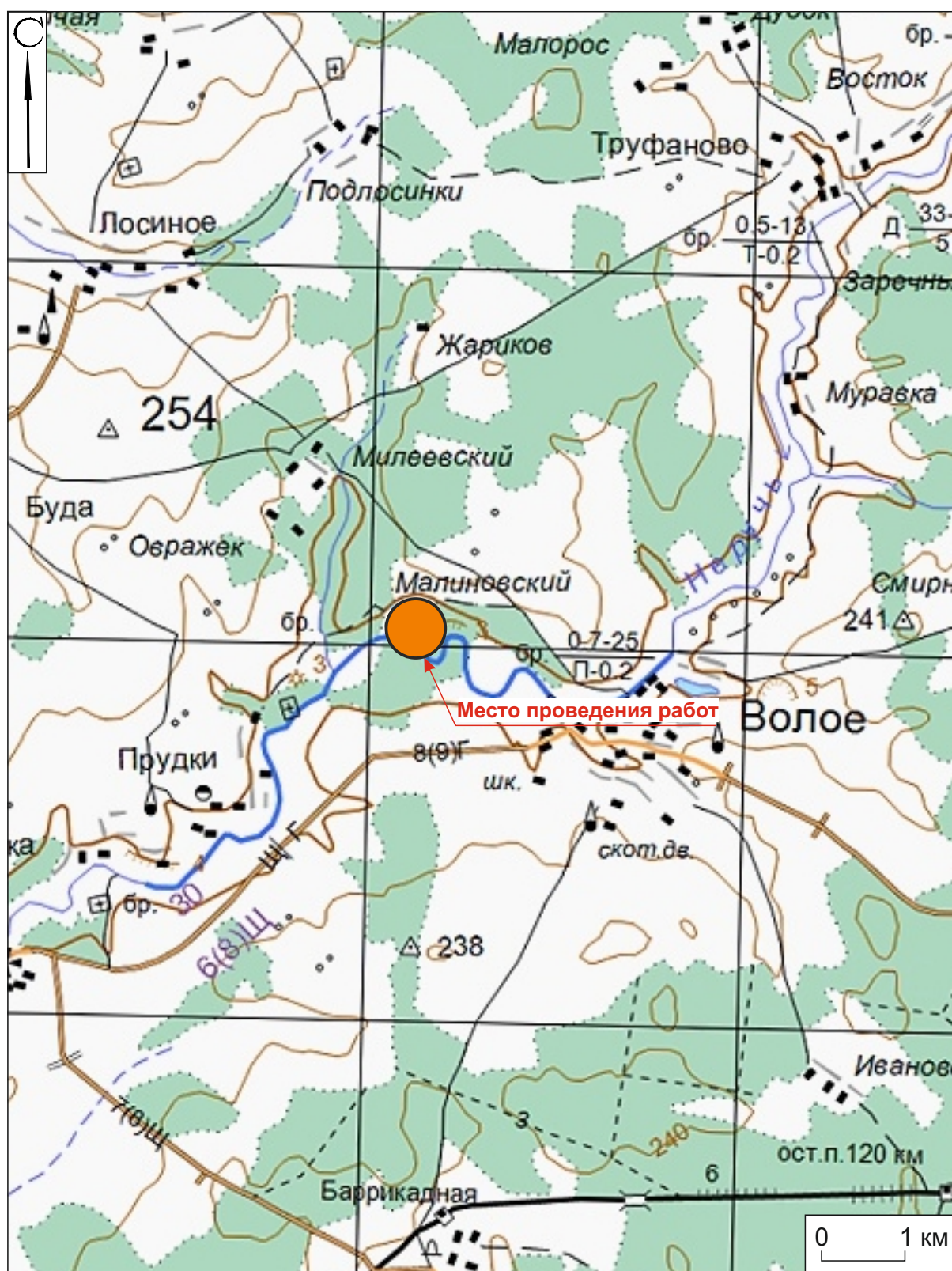


Рис. 3. Ситуационный план.

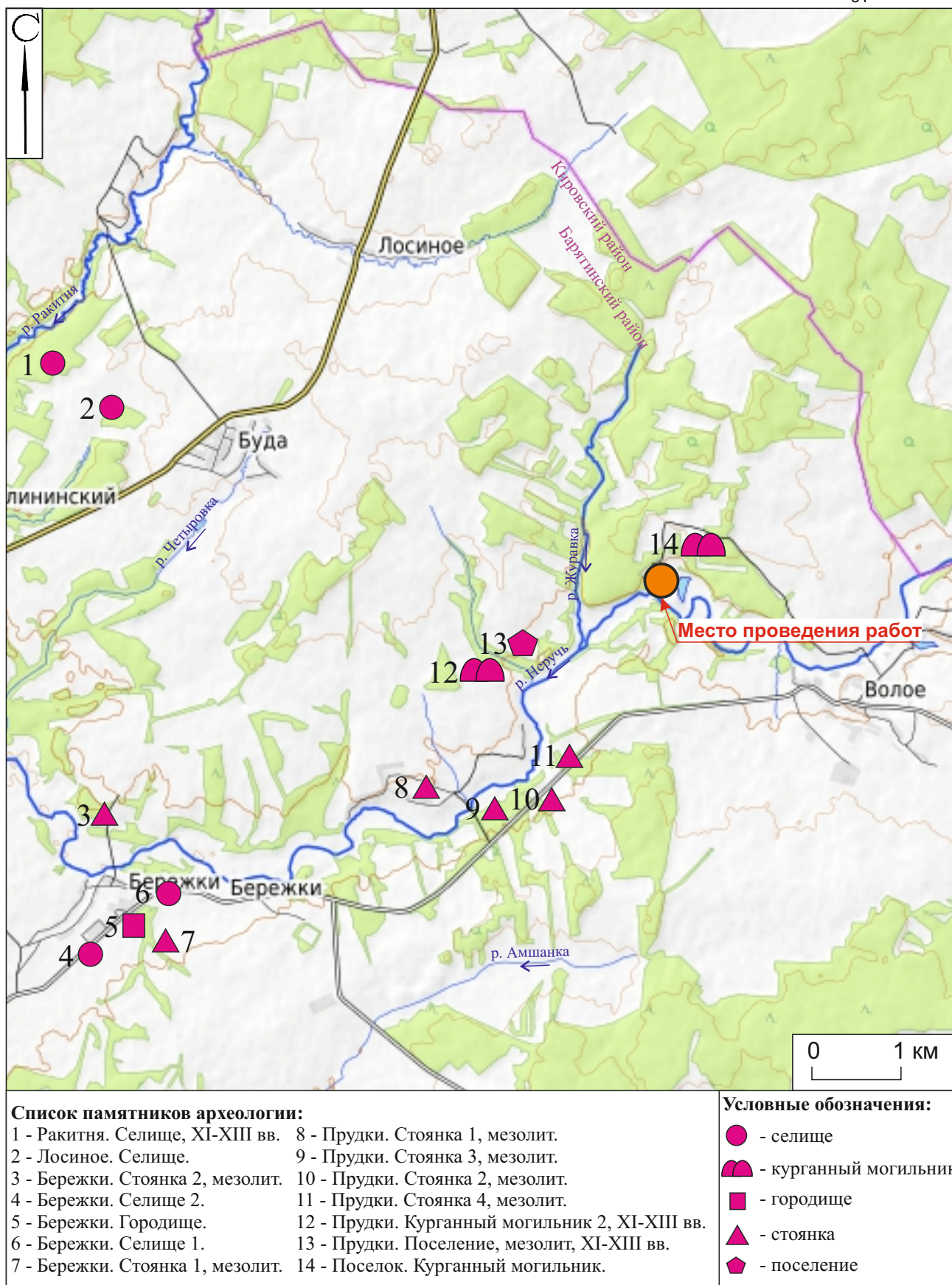


Рис. 4. Калужская область, Кировский район. 2023 г. Археологическое обследование по объекту: «Уличные газопроводы п. Малиновский». Ситуационный план с указанием места проведения работ и ближайших памятников археологии, известных по историко-архивным данным.



Рис. 5. Калужская область, Кировский район. 2023 г. Археологическое обследование по объекту: «Уличные газопроводы п. Малиновский». Участок работ на фрагменте плана генерального межевания Жиздринского уезда Калужской губернии 1782 г.



Рис. 6. Калужская область, Кировский район. 2023 г. Археологическое обследование по объекту: «Уличные газопроводы п. Малиновский». Участок работ на фрагменте военно-топографической карты Калужской области 1868-1919 г.

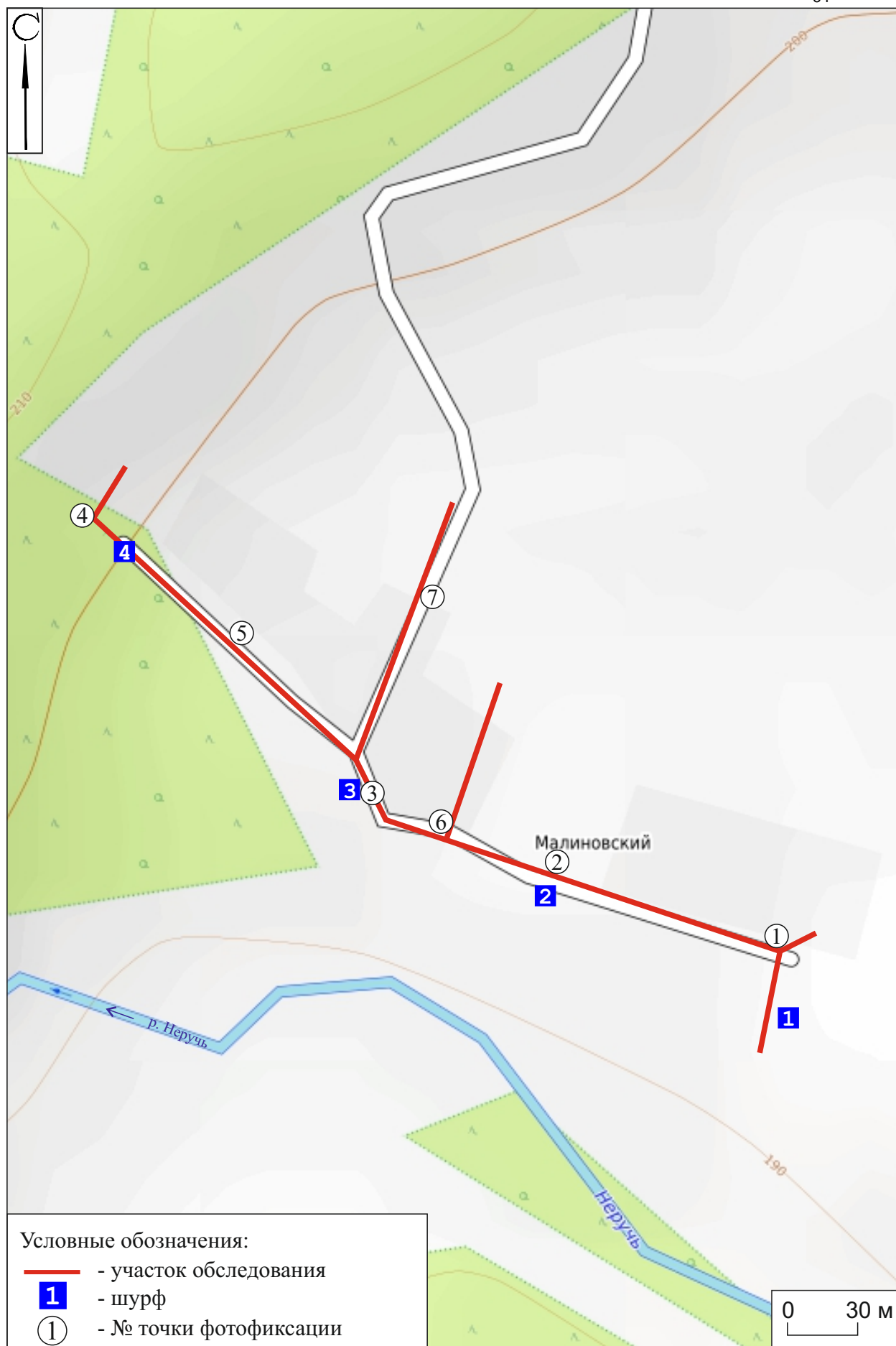


Рис. 7. Калужская область, Кировский район. 2023 г. Археологическое обследование по объекту: «Уличные газопроводы п. Малиновский». Топографическая карта с указанием участка работ, заложенных шурфов и точек фотофиксации.

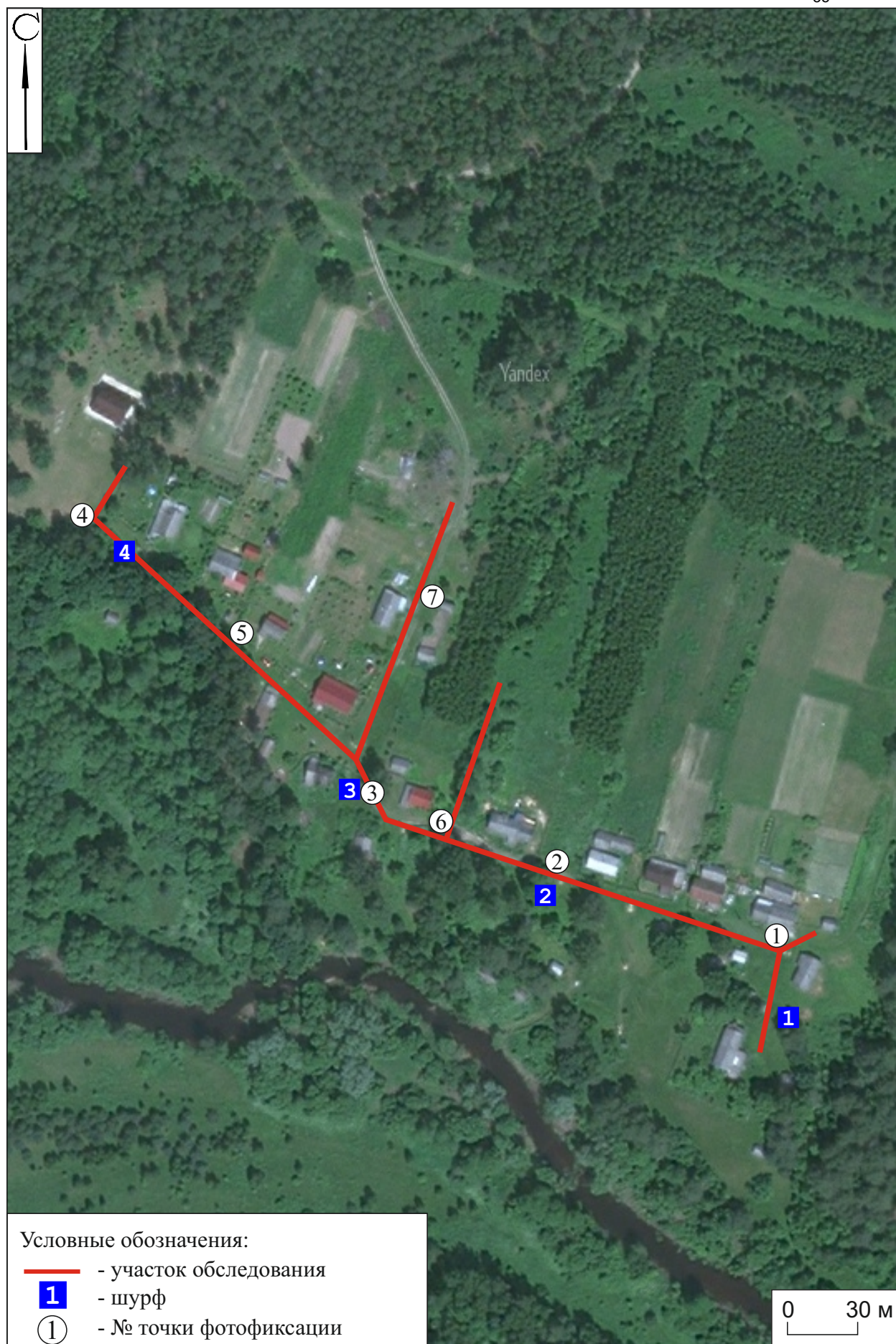


Рис. 8. Калужская область, Кировский район. 2023 г. Археологическое обследование по объекту: «Уличные газопроводы п. Малиновский». Участок работ на спутниковом снимке Яндекс (съемка 2023 года) с указанием заложенных шурфов и точек фотофиксации.



Рис. 9. Калужская область, Кировский район. 2023 г. Археологическое обследование по объекту: «Уличные газопроводы п. Малиновский». Точка фотофиксации № 1. Вид с востока-юго-востока.



Рис. 10. Калужская область, Кировский район. 2023 г. Археологическое обследование по объекту: «Уличные газопроводы п. Малиновский». Точка фотофиксации № 1. Вид с северо-запада.



Рис. 11. Калужская область, Кировский район. 2023 г. Археологическое обследование по объекту: «Уличные газопроводы п. Малиновский». Точка фотофиксации № 1. Вид с юго-запада.



Рис. 12. Калужская область, Кировский район. 2023 г. Археологическое обследование по объекту: «Уличные газопроводы п. Малиновский». Точка фотофиксации № 2. Вид с востока-юго-востока.



Рис. 13. Калужская область, Кировский район. 2023 г. Археологическое обследование по объекту: «Уличные газопроводы п. Малиновский». Точка фотофиксации № 2. Вид с запада-северо-запада.



Рис. 14. Калужская область, Кировский район. 2023 г. Археологическое обследование по объекту: «Уличные газопроводы п. Малиновский». Точка фотофиксации № 3. Вид с запада-северо-запада.



Рис. 15. Калужская область, Кировский район. 2023 г. Археологическое обследование по объекту: «Уличные газопроводы п. Малиновский». Точка фотофиксации № 3. Вид с юго-востока.



Рис. 16. Калужская область, Кировский район. 2023 г. Археологическое обследование по объекту: «Уличные газопроводы п. Малиновский». Точка фотофиксации № 4. Вид с запада-северо-запада.



Рис. 17. Калужская область, Кировский район. 2023 г. Археологическое обследование по объекту: «Уличные газопроводы п. Малиновский». Точка фотофиксации № 4. Вид с юга-юго-востока.



Рис. 18. Калужская область, Кировский район. 2023 г. Археологическое обследование по объекту: «Уличные газопроводы п. Малиновский». Точка фотофиксации № 5. Вид с северо-запада.

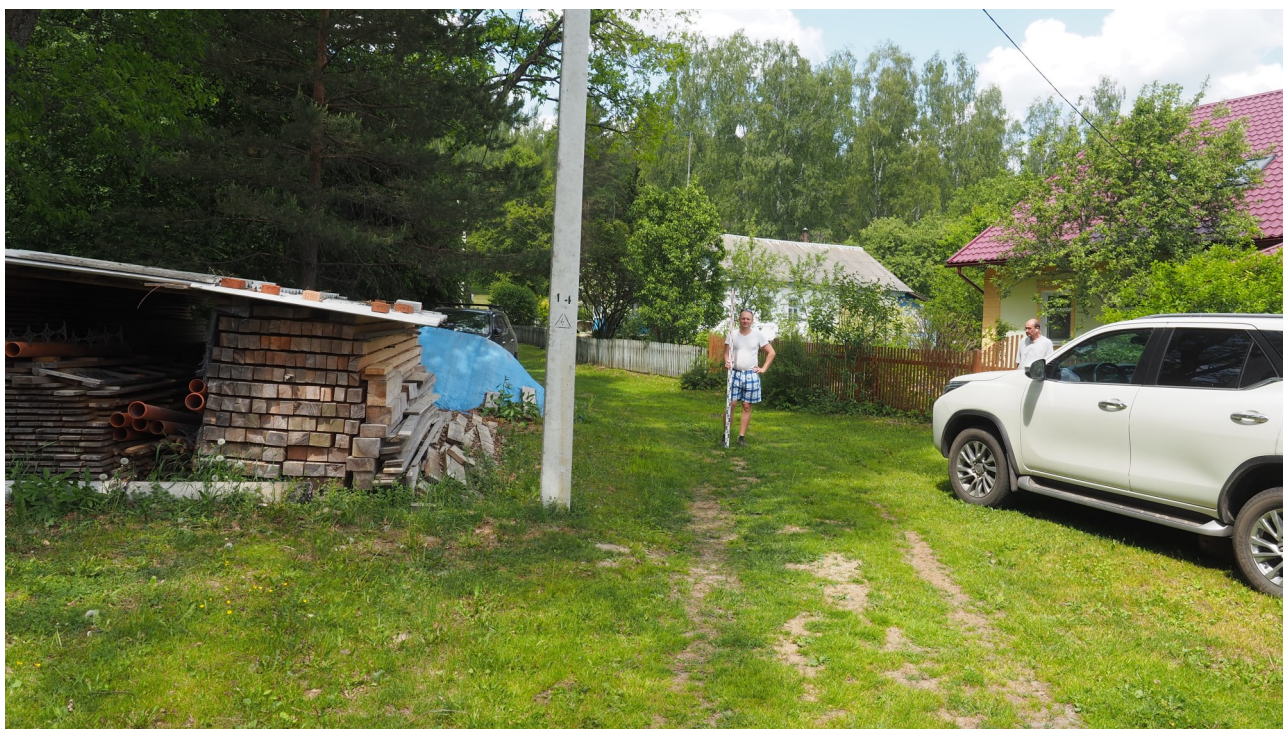


Рис. 19. Калужская область, Кировский район. 2023 г. Археологическое обследование по объекту: «Уличные газопроводы п. Малиновский». Точка фотофиксации № 5. Вид с юго-востока.



Рис. 20. Калужская область, Кировский район. 2023 г. Археологическое обследование по объекту: «Уличные газопроводы п. Малиновский». Точка фотофиксации № 6. Вид с юго-запада.



Рис. 21. Калужская область, Кировский район. 2023 г. Археологическое обследование по объекту: «Уличные газопроводы п. Малиновский». Точка фотофиксации № 7. Вид с севера-северо-востока.



Рис. 22. Калужская область, Кировский район. 2023 г. Археологическое обследование по объекту: «Уличные газопроводы п. Малиновский». Точка фотофиксации № 7. Вид с юга-юго-запада.



Рис. 23. Калужская область, Кировский район. 2023 г. Археологическое обследование по объекту: «Уличные газопроводы п. Малиновский». Шурф 1 до начала работ. Вид с юга.



Рис. 24. Калужская область, Кировский район. 2023 г. Археологическое обследование по объекту: «Уличные газопроводы п. Малиновский». Вид на раскопанный шурф 1 с юга.



Рис. 25. Калужская область, Кировский район. 2023 г. Археологическое обследование по объекту: «Уличные газопроводы п. Малиновский». Шурф 1. Северная стенка с контрольным прокопом. Вид с юга.



Рис. 26. Калужская область, Кировский район. 2023 г. Археологическое обследование по объекту: «Уличные газопроводы п. Малиновский». Шурф 1 после засыпки. Вид с юга.



Рис. 27. Калужская область, Кировский район. 2023 г. Археологическое обследование по объекту: «Уличные газопроводы п. Малиновский». Шурф 2 до начала работ. Вид с юга.



Рис. 28. Калужская область, Кировский район. 2023 г. Археологическое обследование по объекту: «Уличные газопроводы п. Малиновский». Вид на раскопанный шурф 2 с юга.



Рис. 29. Калужская область, Кировский район. 2023 г. Археологическое обследование по объекту: «Уличные газопроводы п. Малиновский». Шурф 2. Северная стенка с контрольным прокопом. Вид с юга.



Рис. 30. Калужская область, Кировский район. 2023 г. Археологическое обследование по объекту: «Уличные газопроводы п. Малиновский». Шурф 2 после засыпки. Вид с юга.



Рис. 31. Калужская область, Кировский район. 2023 г. Археологическое обследование по объекту: «Уличные газопроводы п. Малиновский». Шурф 3 до начала работ. Вид с юга.



Рис. 32. Калужская область, Кировский район. 2023 г. Археологическое обследование по объекту: «Уличные газопроводы п. Малиновский». Вид на раскопанный шурф 3 с юга.



Рис. 33. Калужская область, Кировский район. 2023 г. Археологическое обследование по объекту: «Уличные газопроводы п. Малиновский». Шурф 3. Северная стенка с контрольным прокопом. Вид с юга.



Рис. 34. Калужская область, Кировский район. 2023 г. Археологическое обследование по объекту: «Уличные газопроводы п. Малиновский». Шурф 3 после засыпки. Вид с юга.



Рис. 35. Калужская область, Кировский район. 2023 г. Археологическое обследование по объекту: «Уличные газопроводы п. Малиновский». Шурф 4 до начала работ. Вид с востока.



Рис. 36. Калужская область, Кировский район. 2023 г. Археологическое обследование по объекту: «Уличные газопроводы п. Малиновский». Вид на раскопанный шурф 4 с востока.



Рис. 37. Калужская область, Кировский район. 2023 г. Археологическое обследование по объекту: «Уличные газопроводы п. Малиновский». Шурф 4. Западная стенка с контрольным прокопом. Вид с юга.



Рис. 38. Калужская область, Кировский район. 2023 г. Археологическое обследование по объекту: «Уличные газопроводы п. Малиновский». Шурф 4 после засыпки. Вид с востока.

КАЛУЖСКАЯ ОБЛАСТЬ



УПРАВЛЕНИЕ
ПО ОХРАНЕ ОБЪЕКТОВ
КУЛЬТУРНОГО НАСЛЕДИЯ

248000, г. Калуга, пл. Старый Торг, д. 5,
тел. 702-171, факс 702-164
E-mail: nasledie@adm.kaluga.ru

Генеральному директору
АО «Теплогазинжиниринг»

А.В. Маврину

aotgi@inbox.ru

от 22.02.2023 № 10/206-23
на № _____ от _____

Уважаемый Андрей Владимирович!

Управление по охране объектов культурного наследия Калужской области (далее – Управление) на запрос о предоставлении сведений о наличии (отсутствии) объектов культурного наследия для выполнения проектно-изыскательских работ на земельных участках по объекту: «Уличные газопроводы дер. Бакеевка», «Уличные газопроводы п. Малиновский» Кировского района Калужской области согласно представленного ситуационного плана трассы газопровода, сообщает следующее.

По имеющимся в Управлении сведениям, на территории проектирования и строительства объекта: «Уличные газопроводы дер. Бакеевка» объекты культурного наследия, включенные в единый государственный реестр объектов культурного наследия (памятников истории и культуры) народов Российской Федерации, зоны охраны и защитные зоны объектов культурного наследия отсутствуют.

Вместе с тем в д. Бакеевка расположен выявленный объект культурного наследия: «Стоянка 1», мезолит, Кропачев Г.В. Археологическая карта верхней и средней Болвы. 2001.

Сведениями об отсутствии на данной территории указанного выше объекта, а так же иных объектов, обладающих признаками объекта культурного наследия (в т. ч. археологического), Управление не располагает.

На территории проектирования и строительства объекта: «Уличные газопроводы п. Малиновский» объекты культурного наследия, включенные в единый государственный реестр объектов культурного наследия (памятников истории и культуры) народов Российской Федерации, выявленные объекты культурного наследия, зоны охраны и защитные зоны объектов культурного наследия отсутствуют.

Вместе с тем, сведениями об отсутствии на указанной территории объектов, обладающих признаками объекта культурного наследия (в т. ч. археологического), Управление не располагает.

Таким образом, для принятия Управлением решения о возможности проведения землеустроительных, земляных, строительных, мелиоративных, хозяйственных работ, работ по использованию лесов и иных работ заказчику данных работ до начала их проведения необходимо руководствоваться статьями 28, 30, 31, 32, 36, 45.1 Федерального закона от 25.06.2002 № 73-ФЗ «Об объектах культурного наследия (памятниках истории и культуры) народов Российской Федерации», пунктом 56 статьи 26 Федерального закона от 03.08.2018 № 342-ФЗ «О внесении изменений в Градостроительный кодекс Российской Федерации и отдельные законодательные акты Российской Федерации», пунктом 11 (3) Положения о государственной историко-культурной экспертизе (далее – ГИКЭ), утвержденного постановлением Правительства Российской Федерации от 15.07.2009 № 569, предусматривающими в качестве первоочередных действий проведение и представление в Управление заключения ГИКЭ земельного участка, проводимого путем археологической разведки..

И.о. начальника управления



Н.А. Ливанова

Дерюгин А.В.
8(4842) 702-170



Министерство культуры Российской Федерации

ОТКРЫТЫЙ ЛИСТ

№ 0959-2023

Настоящий открытый лист выдан:

Рябчевскому Николаю Геннадьевичу

паспорт 1512 № 043987

(серия номер паспорта)

на право проведения археологических полевых работ
*на земельных участках под уличные газопроводы в д. Берно в Мосальском районе;
 в д. Рассвет, в с. Ясенок, в д. Кожановка, в д. Пузановка в Думиничском районе;
 в д. Муравка в Бярятинском районе; в п. Малиновский в Кировском районе;
 в д. Участок Желны, в д. Желны в Куйбышевском районе; в д. Павлиново, в д. Жданово,
 в д. Теплово в Спас-Деменском районе; в д. Тушенка, в д. Высокое, в д. Торхово,
 в с. Местнички, в с. Подкопаево, в с. Гаврики в Мещовском районе Калужской области.*

(место проведения археологических полевых работ)

На основании открытого листа

Рябчевский Николай Геннадьевич

(Ф.И.О)

имеет право производить следующие археологические полевые работы:
*археологические разведки с осуществлением локальных земляных работ на указанной
 территории в целях выявления объектов археологического наследия, уточнения
 сведений о них и планирования мероприятий по обеспечению их сохранности.*

Передоверие права на проведение археологических полевых работ по данному открытому листу другому лицу запрещается.

Срок действия открытого листа: с 4 мая 2023 г. по 10 апреля 2024 г.

Дата принятия решения о предоставлении открытого листа: 4 мая 2023 г.

Первый заместитель Министра

(должность)

Дата 4 мая 2023 г.



С.Р. Обрывалин

(Ф.И.О.)

М.П.

029897